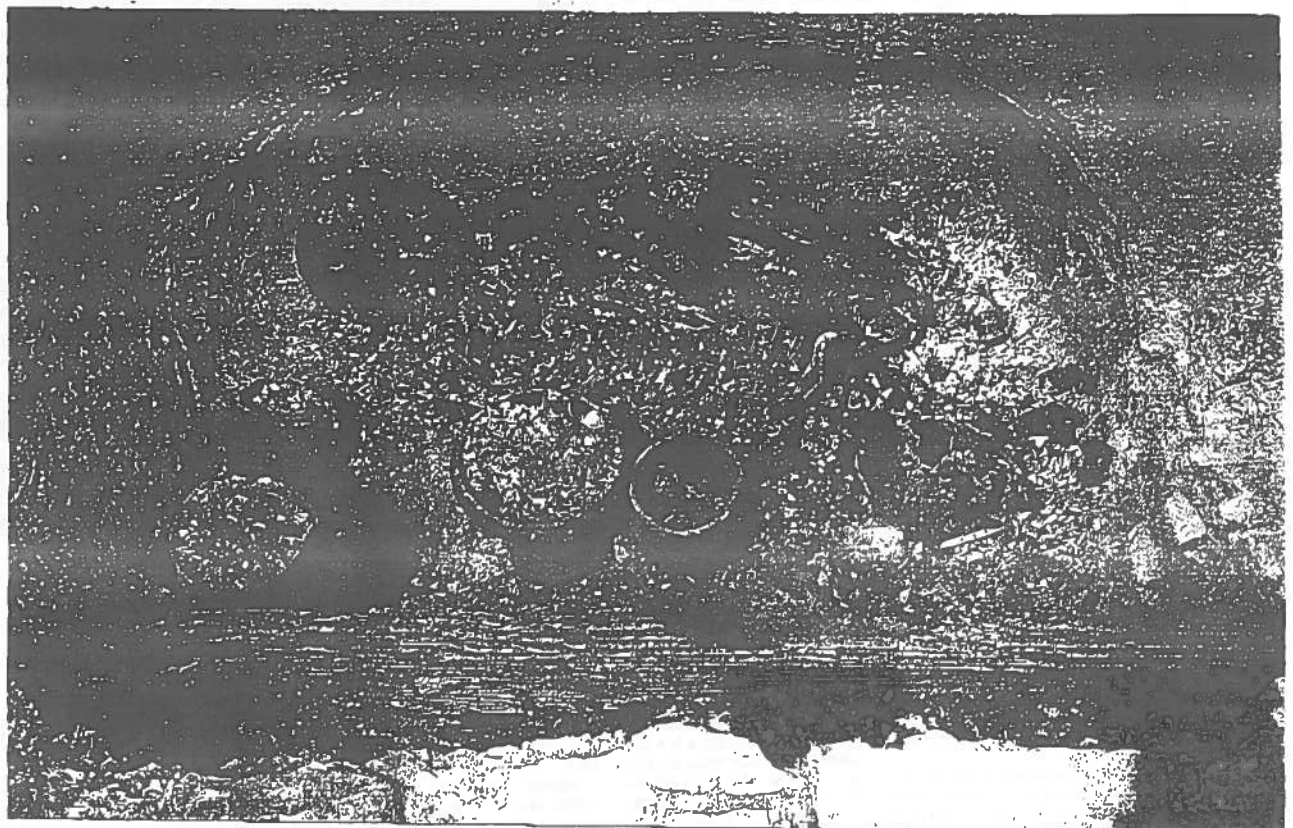


## ARQUEOLOGÍA



MOMIA. Restos humanos hallados en el yacimiento de Castellón Alto de Galera hace un año y medio.

## La necrópolis de Tutugi centra este año la campaña de excavaciones

DOLA QUERO

■ GRANADA. Los restos arqueológicos que esconde el suelo del extenso municipio de Galera y, en especial, la necrópolis ibérica de Tutugi serán este año una prioridad para la Junta de Andalucía, que, a falta de la presentación de un proyecto científico de excavación allí, ya ha decidido que ésta será una zona prioritaria.

Durante los últimos años, las miradas han estado puestas en los hallazgos que se pudieran producir en los yacimientos de Orce, que han sido excavados durante los últimos veranos. Pero, al menos Barranco León y Fuente Nueva, no serán tocados este año por los arqueólogos, que se dedicarán a las tareas de estudio y clasificación del material encontrado durante los últimos cuatro años.

El hallazgo hace algo más de un año de los restos parcialmente momificados de un hombre en Galera ha hecho que los investigadores y la Administración agudicen su interés por esta zona con un alto potencial. Aquel descubrimiento fue de singular importancia y despertó la curiosidad de expertos de medio mundo, ya que no es fácil ese grado de mantenimiento en restos con casi 4.000 años de antigüedad. Las condiciones de humedad del ter-

## ► PROSPECCIONES

### Orce, en segundo plano este verano

El municipio de Orce quedará este año en un segundo plano respecto a las excavaciones financiadas por la Junta, lo que no significa que cesen los trabajos de investigación, que serán más intensos este verano. Los trabajos que comenzó hace cuatro años el Instituto de Sabadell en Barranco León y Fuente Nueva finalizan este año, por lo que está previsto que se dedique esta quinta campaña al estudio de las miles de piezas halladas durante las excavaciones de los últimos años. La única opción de que haya excavaciones este año en Orce es el yacimiento de Venta Micena, el lugar donde Josep Gibert encontró el polémico resto del hombre de Orce. Después de varios años en los que esta zona se ha quedado fuera de las prospecciones, la Junta autorizó los trabajos allí el verano pasado y este año está aún en el aire.



EXCAVACIONES. Trabajos arqueológicos en Orce.

reno han sido determinantes —según explicaron los científicos—, por lo que esta zona abre un mar de expectativas.

No obstante, tanto la Junta como el Ayuntamiento de Galera pretenden incidir este año en otra zona que, aunque dentro del mismo municipio, está alejada a Castellón Alto, el antiguo poblado donde se encontró la momia. Se trata de comenzar una campaña de excavaciones en la necrópolis de Tutugi, un lugar que no

ha sido objeto de grandes estudios desde hace más de 80 años, cuando los especialistas Juan Cabré y Federico de Motos publicaron una memoria de sus trabajos de excavación en este lugar.

La Junta espera, pues, que los arqueólogos presenten este año un proyecto de investigación en Tutugi con suficiente rigor para ser aprobado por la comisión de expertos que cada año analiza las propuestas y las autoriza.

Tutugi es, según algunos espe-

cialistas, la mayor superficie destinada a fines funerarios por la cultura ibérica en toda la Península. Se compone de más de 130 sepulcros que, en su mayor parte, tienen grandes dimensiones y contienen urnas cinerarias. El director de la Oficina Técnica de la Junta en la zona Norte de la provincia, Pablo Suárez, comentó que estos trabajos serán muy complejos por la gran extensión de terreno en la que se encuentra la necrópolis y por la variedad de enterramientos. "Hay diez tipos de túmulos diferentes", aclaró.

Según explica la información de la que ya se dispone sobre esta zona de Galera tan poco explorada y, sin embargo, tan conocida por su valor potencial, en la necrópolis predominan los enterramientos realizados tras la cremación de los antiguos muertos en urnas pintadas o cajas también pintadas o labradas. En los túmulos también hay restos de ajuares, entre los que ya han aparecido cerámicas, orfebrería de bronce, oro y pasta vítrea e, incluso, esculturas pintadas.

Una prospección y una investigación a fondo de los nuevos restos que aparezcan puede arrojar mucha luz sobre esta cultura y, sobre todo, facilitar la puesta en valor de una zona que ha sido objeto de numerosos expolios y actos de vandalismo.